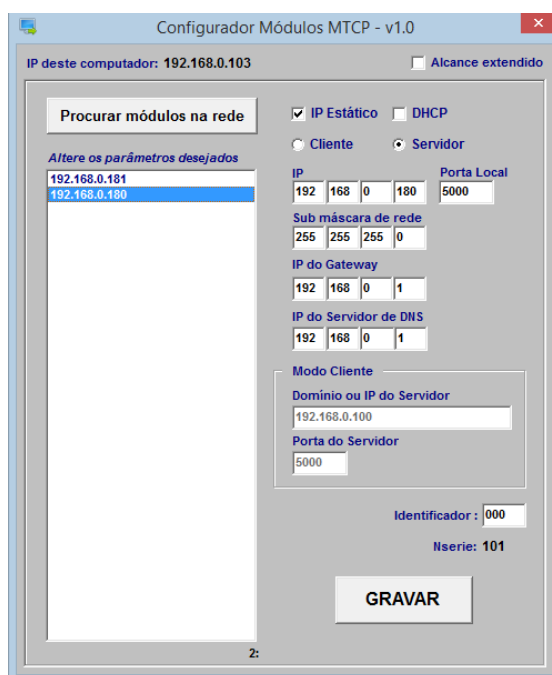


INSTALAÇÃO E PRIMEIRO USO

- 1 - Conecte a fonte 12Vcc/1A a tomada e em seguida ao módulo MTCP-16E.
- 2 - Conecte o cabo de rede que acompanha o produto no conector RJ45 do módulo e em seguida ao roteador ou servidor de rede (no primeiro uso não conectá-lo diretamente a um computador).
- 3 - Baixe o **Software Configurador** em www.nse.com.br/downloads-manuais para ajustar os parâmetros de rede do módulo e descompacte-o em uma pasta qualquer de sua preferência.
- 4 - Execute o arquivo **ConfigNSE_ModTCP.exe** existente na pasta onde foi descompactado. Clique em **“Procurar módulos na rede”** e a tela apresentada será semelhante à mostrada abaixo. Se desejar, crie manualmente um atalho na área de trabalho para facilitar o acesso ao programa.



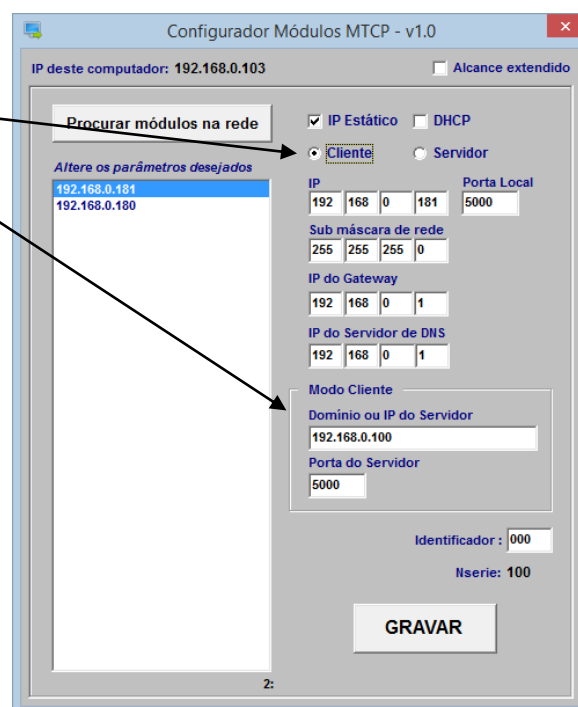
- 5 – Clique sobre um dos endereços IP encontrados (listados) e altere os parâmetros conforme a necessidade da aplicação. Para gravá-los no módulo clique em **“GRAVAR”** (estes parâmetros não serão perdidos com o desligamento da energia do módulo). A descrição detalhada da função de cada parâmetro é encontrada no final deste manual.

Obs: O módulo é configurado de fábrica em modo **DHCP**, portanto irá ajustar-se automaticamente a rede local onde foi instalado sem a necessidade de uma configuração manual inicial.

Manual de utilização Módulo MTCP-16E /EXP

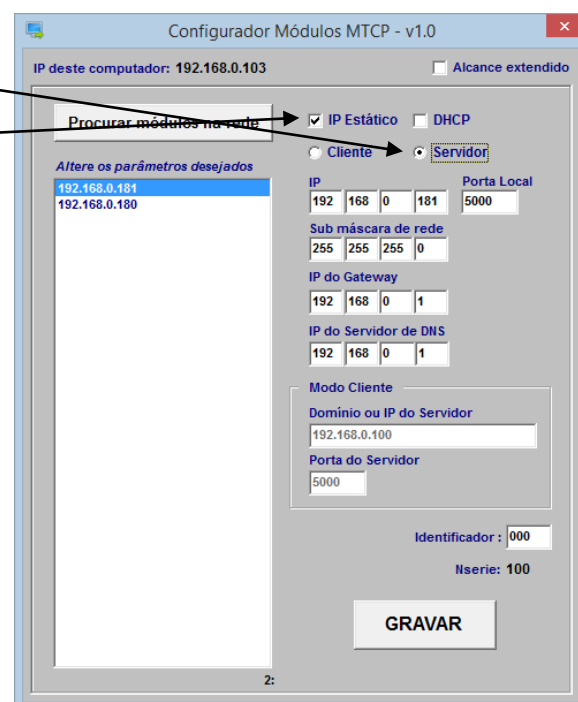
CONFIGURAÇÃO RÁPIDA PARA ACESSO POR SOFTWARE

1) Modelo para ajustes dos parâmetros quando o módulo é configurado como **Cliente**. O único parâmetro que precisa ser alterado para cada aplicação é o parâmetro **Domínio ou IP do Servidor**, que deverá conter o IP do computador onde rodará o software de controle dos acionamentos. O software para acionamento e controle do módulo pode ser baixado em www.nse.com.br/downloads-manuais (Software Simple v1.0 para módulo como Cliente).



The screenshot shows the 'Configurador Módulos MTCP - v1.0' window. The 'IP deste computador' is 192.168.0.103. The 'Alcance estendido' checkbox is unchecked. The 'IP Estático' checkbox is checked, and the 'DHCP' checkbox is unchecked. The 'Cliente' radio button is selected, and the 'Servidor' radio button is unselected. The IP address is set to 192.168.0.181, and the 'Porta Local' is 5000. The 'Sub máscara de rede' is 255.255.255.0. The 'IP do Gateway' is 192.168.0.1. The 'IP do Servidor de DNS' is 192.168.0.1. The 'Modo Cliente' section shows 'Domínio ou IP do Servidor' set to 192.168.0.100 and 'Porta do Servidor' set to 5000. The 'Identificador' is 000 and 'Nserie' is 100. A 'GRAVAR' button is at the bottom.

2) Para o módulo como **Servidor**, o modelo para ajustes dos parâmetros é mostrado ao lado. Recomenda-se trabalhar neste caso com a configuração de **IP Estático**, que deverá conter o **IP** que será buscado pelo software de acionamento no momento em que for se conectar. Caso o módulo esteja em modo **DHCP**, a cada vez que este for ligado (ou reinserido na rede), o valor do parâmetro **IP** poderá ser alterado automaticamente pelo roteador ou servidor de rede. O software para acionamento e controle do módulo pode ser baixado em www.nse.com.br/downloads-manuais (Software Simple v1.0 para módulo como Servidor).

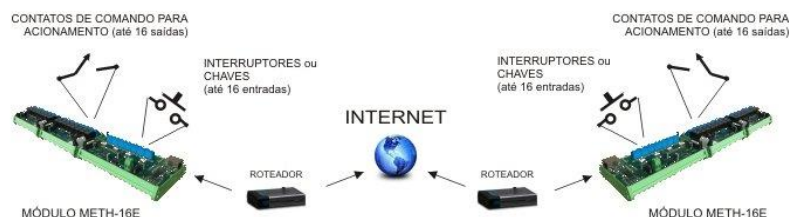


The screenshot shows the 'Configurador Módulos MTCP - v1.0' window. The 'IP deste computador' is 192.168.0.103. The 'Alcance estendido' checkbox is unchecked. The 'IP Estático' checkbox is checked, and the 'DHCP' checkbox is unchecked. The 'Servidor' radio button is selected, and the 'Cliente' radio button is unselected. The IP address is set to 192.168.0.181, and the 'Porta Local' is 5000. The 'Sub máscara de rede' is 255.255.255.0. The 'IP do Gateway' is 192.168.0.1. The 'IP do Servidor de DNS' is 192.168.0.1. The 'Modo Cliente' section shows 'Domínio ou IP do Servidor' set to 192.168.0.100 and 'Porta do Servidor' set to 5000. The 'Identificador' is 000 and 'Nserie' is 100. A 'GRAVAR' button is at the bottom.

Manual de utilização Módulo MTCP-16E /EXP

COMUNICAÇÃO DIRETA MÓDULO A MÓDULO (SEM COMPUTADOR)

Para comunicação entre 2 módulos **MTCP-16E/EXP** sem computador, é necessário que um módulo esteja configurado como Cliente e o outro como Servidor. Também é necessário que o módulo que irá receber comandos esteja acoplado a pelo menos um módulo de expansão com reles, modelo **MEXP-8RL** (vendido separadamente).



EXEMPLO PARA CONFIGURAÇÃO RÁPIDA

Módulo Servidor

Módulo Cliente

- Recomenda-se **IP Estático** (ao invés de **DHCP**)
- Seleção **Servidor**.

- Parâmetro **Domínio ou IP do Servidor** igual ao parâmetro **IP** do módulo ajustado como Servidor.
- Seleção **Cliente (IP Estático ou DHCP)**.

Configurador Módulos MTCP - v1.0

IP deste computador: 192.168.0.103 Alcance estendido

Procurar módulos na rede IP Estático DHCP

Altere os parâmetros desejados

192.168.0.181
192.168.0.180

Modo Cliente

Domínio ou IP do Servidor: 192.168.0.100

Porta do Servidor: 5000

Identificador: 000

Nserie: 100

GRAVAR

Configurador Módulos MTCP - v1.0

IP deste computador: 192.168.0.117 Alcance estendido

Procurar módulos na rede IP Estático DHCP

Altere os parâmetros desejados

192.168.0.180

Modo Cliente

Domínio ou IP do Servidor: 192.168.0.181

Porta do Servidor: 5000

Identificador: 000

Nserie: 101

GRAVAR

Manual de utilização Módulo MTCP-16E /EXP

Ao se conectarem, os led's **CON** de ambos os módulos permanecerão acesos. Nesta configuração, as entradas **E1, E2...** até **E16** de um módulo no Local A, comandarão as saídas **RL1, RL2...** até **RL16** do(s) módulo(s) de expansão conectados ao módulo do Local B respectivamente (E1->RL1, E2->RL2...), e vice-versa.

MODOS BÁSICOS DE OPERAÇÃO

Quanto ao CONTROLE DA CONEXÃO:

Modo Cliente – O módulo MTCP-16E/EXP buscará constantemente se conectar ao dispositivo cujo IP estiver definido em seu parâmetro **Domínio ou IP do Servidor**, utilizando para isso a porta definida no parâmetro **Porta do Servidor**. Uma vez conectado, o socket TCP/IP estará aberto e a troca de dados poderá ser feita entre os dispositivos. Se por algum motivo a conexão cair, o módulo MTCP-16E/EXP tentará automaticamente reconectar-se ao dispositivo Servidor até que consiga.

Modo Servidor – O módulo MTCP-16E/EXP ficará aguardando uma solicitação de conexão vinda de algum dispositivo remoto da rede (local ou internet), que neste caso será o Cliente. Para isso, o dispositivo Cliente deverá utilizar o endereço definido no parâmetro **IP** e a porta definida no parâmetro **Porta local** para solicitar a conexão. Uma vez conectado, o socket TCP/IP estará aberto e a troca de dados poderá ser feita entre os dispositivos. Se por algum motivo a conexão cair, o dispositivo Cliente remoto é que deverá solicitar uma nova conexão.

Quanto ao ENDEREÇAMENTO IP:

Modo IP Estático – O modulo TCP/IP trabalhará com um endereço de IP fixo definido no parâmetro **IP**. Caso haja na rede outro dispositivo com o mesmo endereço IP, haverá conflito de endereços e ambos os dispositivos podem não funcionar corretamente.

Modo DHCP – O modulo TCP/IP trabalhará com um endereço de IP variável que será determinado pelo roteador ou servidor de rede toda vez que a rede ou o módulo forem ativados. Neste caso não haverá conflito de endereços na rede, pois os dispositivos sempre terão endereços IP diferentes. Este modo é útil quando não se conhece as características da rede onde o módulo será inserido pois os parâmetros irão ajustar-se corretamente à nova rede de forma automática.

Manual de utilização Módulo MTCP-16E /EXP

Obs: Caso o usuário programe parâmetros incorretos e não consiga mais acessar o módulo, siga o procedimento abaixo para reprogramar o modo **DHCP**. Isso fará que o módulo se reajuste automaticamente aos parâmetros da rede e então poderá ser reprogramado se necessário.

- 1- Mantenha pressionada a tecla **RST**.
- 2- Mantenha pressionada a tecla **DHCP**.
- 3- Solte a tecla **RST**.
- 4- Solte a tecla **DHCP**. Este procedimento fará que o módulo reinicie e entre em modo DHCP.

DESCRIÇÃO DOS PARÂMETROS

Modos IP Estático, DHCP, Cliente e Servidor – Detalhados anteriormente.

IP – Endereço IP local do módulo TCP/IP.

Porta Local – Porta local utilizada pelo módulo TCP/IP para receber e enviar informações.

Sub máscara de rede – Valor da máscara utilizada pela rede local.

IP do Gateway – Endereço do dispositivo que será utilizado como Gateway pelo módulo, geralmente contém o IP do roteador ou servidor de rede.

IP do Servidor de DNS – Endereço do dispositivo que será utilizado como Servidor de DNS pelo módulo, geralmente contém o IP do roteador ou servidor de rede.

Domínio ou IP do Servidor – Domínio ou IP do dispositivo a qual o módulo utilizará como Servidor, sempre que este estiver configurado como Cliente (ver detalhes abaixo). Ou seja, conterá o endereço de IP onde módulo irá procurar o software ou módulo servidor, para então se conectar e permitir que sejam enviados comandos.

Porta do Servidor – Porta remota utilizada pelo módulo TCP/IP para se conectar, receber e enviar informações, cujo IP foi indicado no parâmetro anterior. É utilizada apenas quando o módulo estiver configurado como Cliente.

Identificador – Parâmetro formado por até 3 caracteres ASCII que podem ser gravados no módulo e ser utilizados pelo usuário para uma identificação pessoal do produto. Não são utilizados no controle e nem interferem na comunicação com o módulo.